

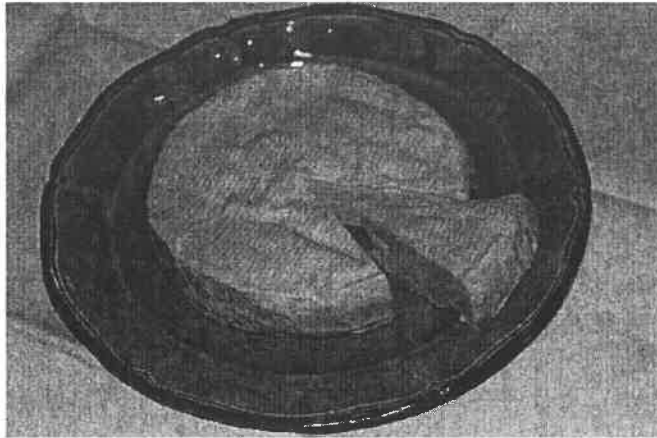
Wijnhandel Van Dinter

3650 Rotem – Dilsen
tel.: 089/754695 fax.: 089/753345



Elzas 26-27-28 mei 2006

Maaslandse Wijnvrienden



Alsace reis

Org.
MAASLANDSE WIJNVRIENDEN

Een hartelijk welkom.

Dit is nu niet bepaald een uitnodiging van ons, maar meer een uitnodiging van de Elzas streek naar jullie toe. De Elzas streek ligt om en bij de 400 km. van bij ons. Ideaal voor een kort verblijf in het voor- of najaar. De late zomer is trouwens de periode bij uitstek, omdat men in de Elzas geniet van een micro - klimaat. September staat gemiddeld bol van warme dagen, en krijgt weinig regen. De sfeer van de nakende wijnoogst krijg je er zo maar bovenop.

Wij willen gaan ontdekken of het waar is dat men in de Alsace alleen maar zuurkool eet met smeug dampende worsten. Natuurlijk wonen de mensen er in van die "o zo gezellige" mini kabouterhuisjes, waarvan de werkkraft en sfeer zo maar afdruppen, want dat staat toch op al die mooie foto's of briefkaarten, overgoten door knalrode geraniums in het seizoen.

Wij willen samen met jullie de Elzas gaan verkennen en genieten van de geraffineerde en uitstekende wijnen. We gaan dat ook doen op een gezellig terras of in een heerlijk restaurantje. We zullen heus niet alleen zuurkool eten. De Elzas keuken is trouwens een (h)eerlijke keuken. Er is wat Duitse krachtige invloed vermengd met de verfijnde Franse keuken. Deze mengeling geeft een keuken die door veel mensen heel erg op prijs wordt gesteld. Wist je trouwens dat deze streek bulkt van toprestaurants.

De nadruk van deze reis zal liggen op het gezellige, plezierige samenzijn met elkaar. Gewoon gemoedelijk bezoeken brengen aan een wijnboer of culturele bezienswaardigheden. Geen uitgedoste kleding maar lekker ontspannende vakantieleding.

Een overzicht;

Uw reisleader Paul

ELZAS

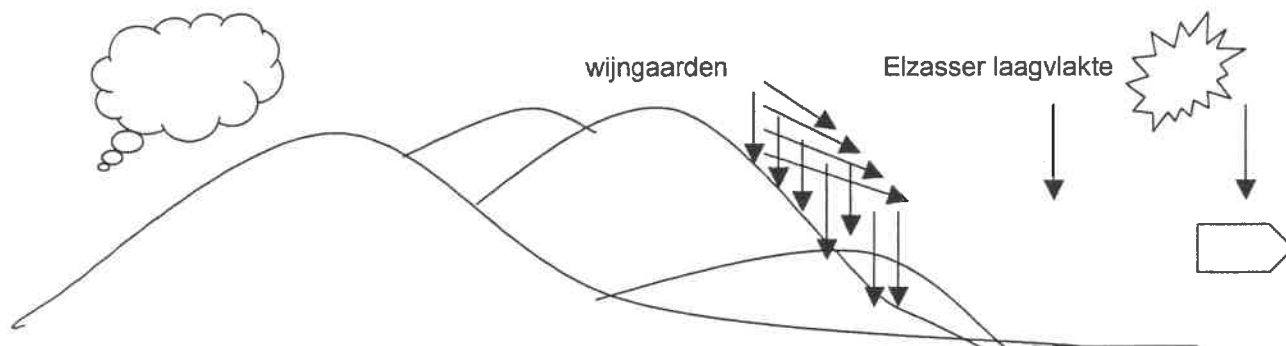
Een zeldzame streek

Bijzondere grond en een zacht klimaat zijn de basis voor een mooie wijn

Aangezien de Elzas door de Vogezen beschermd wordt tegen invloeden van de oceaan, behoort deze streek tot één van de gebieden in Frankrijk met de minste neerslag (450 à 500 mm per jaar). Het zonnige, droge en warme klimaat zorgt er voor dat de druiven hier langzaam en gedurende een lange periode kunnen rijpen, waardoor de verfijnde aroma's zich goed kunnen ontwikkelen. Geologisch gezien is de ondergrond van de Elzasser wijngaarden zeer uiteenlopend. Zo groeien de verschillende druivenrassen op bodems, variërend van ongeveer 14.000 hectare beslaat, strekt zich evenwijdig aan de Vogezen uit over een honderdtal kilometers. De meeste wijngaarden liggen op de oostelijke hellingen van de Vogezen, 200 tot 400 meter boven de zeespiegel.

Westenwind

Vogezen

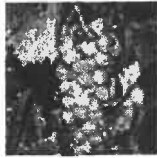


Aan het begin van deze eeuw was de wijnproductie in de Elzas nog maar nauwelijks hersteld van drie moeilijke eeuwen. Vandaag de dag echter produceert de Elzas gemiddeld zo'n 150 miljoen flessen wijn per jaar. Hiervan wordt tweederde deel verkocht in Frankrijk zelf, terwijl eenderde van de wijnen wordt geëxporteerd naar landen voornamelijk binnen Europa. De Elzasser wijnen staan met een marktaandeel van 40 % bovenaan het rijtje van witte kwaliteitswijnen die in Frankrijk thuis worden gedronken. Deze ontwikkeling die het resultaat is van voortdurende inspanningen van de gehele wijnbouwsector, is mede te danken aan de hoge economische en toeristische activiteiten in de Elzas. Aan de voet van de beboste Vogezen, slingert de wijnroute van de Elzas over een lengte van 170 kilometer door de glooiende wijngaarden. Het is een schilderachtige tocht die voert over met wijnstokken beplante heuvels en langs fleurige dorpen met nauwe straatjes en dicht op elkaar gebouwde huizen. De gezellige restaurantjes en de koele wijnkelders zijn uitnodigend en ademen een prettige sfeer uit. Onderweg kan men van de route afwijken en één van de vele gemarkeerde paden volgen die dieper de wijngaarden in gaan of naar hoger gelegen toppen van de heuvels leiden. Een plezierig avontuur om zo de verschillende druivenrassen te ontdekken en het werk in de wijngaard van dichtbij te bekijken. Tijdens de wijnfeesten en de jaarmarkten die van april tot oktober worden gehouden herleven ieder jaar de tradities. De belangrijkste feesten zijn in Colmar en Ribeauvillé (eind juli)

In de Elzas worden de wijnen genoemd naar de druif waarvan ze zijn gemaakt. Dit draagt zonder meer bij aan de grote naam bekendheid. Elzasserwijnen betekenen voor de wijnliefhebber genieten met alle zintuigen: de ranke, zo markante fles, de karakteristieke, fruitige aroma's én de veelvuldigheid aan subtiele smaken. Sylvanat, pinot blanc, riesling, muscat d'Alsace, pinot gris, gewurtraminer, pinot noir: van deze druiven worden wijnen gemaakt die variëren van droog en licht tot krachtig en weelderig

**De Muscat d'Alsace**

Zeer aromatisch met een indringende fruitigheid die doet denken aan de smaak van vers fruit. Hij verschilt van de zoete Muscat uit de Midi door zijn droge karakter.

**De Sylvaner**

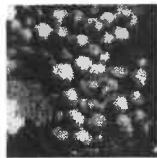
Opmerkelijk licht en fris met een bescheiden fruitigheid. Het is een aangename en levendige dorstlesser.

**De Pinot Blanc**

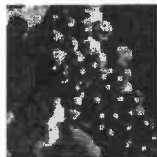
Rond en verfijnd. Deze soepele en frisse wijn is de gulden middenweg van het wijnaanbod in de Elzas.

**De Riesling**

Droog, fruitig en fier van karakter, met een zeer verfijnd bouquet met soms wat minerale of bloemige tonen. Het is één van de beste druivenrassen ter wereld en een gastronomisch wijn bij uitstek. Bijzonder geschikt om te bewaren.

**De Tokay Pinot Gris**

is weelderig met een lange afdronk. Het is een volle en krachtige wijn met complexe aroma's van kreupelhout en soms een lichte rookgeur.

**De Pinot Noir**

Het enige druivenras uit de Elzas dat een rode of rosé wijn voortbrengt, met een typische smaak die aan kersen doet denken. De rode wijn wordt op eikenhout gerijpt wat hem complexer maakt en een stevige structuur geeft.

**De Gewurztraminer**

Vol en krachtig verleidelijk en sterk, soms enigszins zoet de Gewurztraminer is de beroemdste wijn uit de Elzas. Zijn intens geurend bouquet is rijk aan fruit (mango, lychee), bloemen (rozen) of kruiden (gewurz=kruidig).

Bij elk gerecht een Elzasserwijn**Aperitief**

Crémant d'Alsace, Muscat d'Alsace, Gewurztraminer

Koude voorgerechten

Klassieke slaatjes, fijne vleeswaren,
eieren
Schaaldieren
Visterrines, rauwe vis (Sushi)
Foie gras

Sylvaner, Pinot Blanc

Sylvaner, Riesling, Pinot Blanc
Riesling, Sylvaner, Pinot Blanc
Tokay Pinot Gris, Gewurztraminer
(vooral Vendanges Tardives)

Warme voorgerechten

Quiches, taarten, soufflés
Escargots
Asperges

Sylvaner, Pinot Blanc
Sylvaner
Muscat d'Alsace, Pinot Blanc

Vis

Gegrild
Bereid met boter of room
Pikant of gekruid

Riesling
Riesling (dont Vendanges Tardives),
Tokay Pinot Gris
Tokay Pinot Gris, Gewurztraminer

Gevogelte en wit vlees

Gebraden gevogelte
Gevogelte met saus
Varkens- of kalfsgebraad
Eend
Exotische recepten

Pinot Blanc, Riesling, Pinot noir
Riesling, Tokay Pinot Gris
Tokay Pinot Gris, Pinot Blanc
Tokay Pinot Gris
Gewurztraminer

Rood vlees

Pinot Noir

Wild

Tokay Pinot Gris, Pinot Noir

Kaas

Verse kaas, jonge kaas, geitenkaas
Weke kaas
Andere soorten kaas

Pinot Blanc, Riesling
Gewurztraminer
Pinot Noir

Desserten en na de maaltijd

Gebak, mousse

Gewurztraminer
Vendanges Tardives et Sélection de Grains Nobles

AOC ALSACE:

De wijnen met AOC Alsace, waarvan de wijnstokvariëteit gewoonlijk op het etiket wordt vernoemd, komen voor 100% van deze ene druivensoort. Indien geen druivensoort wordt opgegeven, betreft het een assemblage, een mengeling van verschillende soorten. Dit type draagt meestal de naam "Edelzwicker", soms ook "Gentil" of een merknaam.

AOC ALSACE GRAND CRU:

De wijnen met AOC Alsace Grand Cru (ingevoerd in 1975) mogen enkel gebruik maken van de wijnstokvariëteiten Riesling, Gewurztraminer, Tokay Pinot Gris of Muscat. Hun etiket vermeldt naast het druivenras en het jaartal altijd de naam van één van de 50 erkende "terroirs" die door de wet zijn

vastgelegd. Deze 50 Grands Crus werden afgebakend onder de verantwoordelijkheid van het Institut National des Appellations d'Origine Contrôlées, en dit volgens zeer strenge geologische en microklimatologische criteria.

AOC Crémant d'ALSACE:

De schuimwijnen met AOC Crémant d'Alsace worden verkregen door de opbrengst van een selectie van wijnstokken van de Elzas volgens de aloude traditie te laten gisten op fles.

"Vendanges Tardives" en "Sélections de Grains Nobles"

Deze twee zeldzame en prestigieuze vermeldingen vervulden de appellaties Alsace Grand Cru. Wijnen met deze vermeldingen zijn uitsluitend gemaakt van de druivenrassen Gewurztraminer, Pinot Gris, Riesling en Muscat d'Alsace, die pas geoogst worden als ze overrijp zijn, tijdens heel goede jaren. Voor de Sélections Grains Nobles komen er dan nog eens verscheidene sorteerprocédés aan te pas van de druiven die zijn aangetast door edele rotting. Deze wijnen onderscheiden zich door bijzonder intense en complexe aroma's en zijn heuse juweeltjes.

De Elzasserwijnen (afgezien van de Crémant) worden steeds verkocht in de typische langwerpige fles die bij reglementering is voorbehouden voor deze wijnen, en sinds 1972 worden ze verplicht gebotteld in de productieregio.

Een gezegende wijnstreek

Om de unieke ligging van de wijnstreek tenvolle te begrijpen is een woordje uitleg over de geologische vorming van de Vogezes en de Elzasvlakte zeker aangewezen.

In het primaire tijdperk (600 tot 200 miljoen jaar geleden) deden er zich reusachtige uitstulpingen van de aardkorst voor en werd de hercynische plooiing gevormd, waarvan de Vogezes en het Zwarte Woud samen een bergketen uitmaakten. De hoogte ervan kwam toen ongeveer overeen met wat de huidige Alpen nu voorstellen.

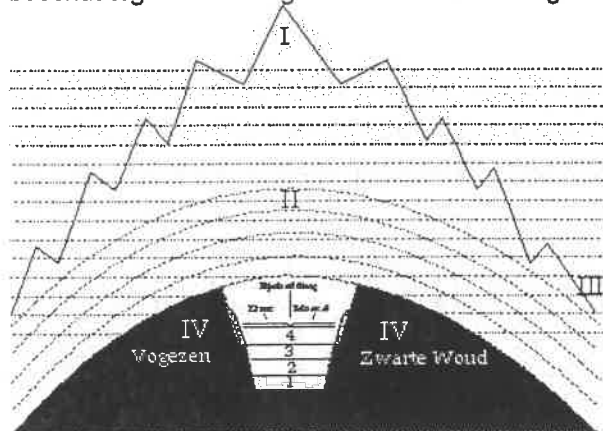
Tijdens het secundair (200 tot 60 miljoen jaar geleden) wordt het gebergte langzaam door de erosie genivelleerd. Een gedeelte van het afgeplatte massief wordt door de zee overspoeld en er vormen zich sedimentaire lagen zandsteen, kalk, leem, klei en krijt.

In het begin van het tertiair (60 miljoen jaar geleden) worden de Alpen opgestuwd tot ruim 3.000 meter. Als reactie wordt ook het 'Vogezes-Zwarte Woud-massief' opgetild, evenals de sedimentaire afzettingen die in boogvorm omhoog komen te liggen. In een tweede fase (25 miljoen jaar geleden) stort het midden van het massief in en er ontstaat een slenk, waarin zich een grote vlakte vormt, langs weerszijden afgeboord door enerzijds de Vogezes en anderzijds het Zwarte Woud. De zee overstroomt deze vlakte en er vormen zich opnieuw sedimentaire lagen, die in het noorden vooral petroleum en in het zuiden enorme hoeveelheden potas bevatten.

Bij de aanvang van het kwartair (ongeveer 2 miljoen jaar geleden) vindt de ijstijd plaats. Reusachtige gletsjers schuren de vallei uit waarvan de sporen pas zichtbaar worden nadat het klimaat opnieuw warmer wordt. Het meegesleurde puin vormt op bepaalde plaatsen een echte dam voor het smeltwater, sommige bekkens en valleien behouden hun water en vormen meren, zoals Le Lac Noir en Le Lac Blanc (nissen door uitschuring) en Le Lac de Gérardmer en Le Lac d'Alfeld (dammen). De noordelijke Vogezes behouden evenwel hun sedimentaire rode zandsteenlaag en door windafzetting krijgt de Elzasvlakte een laag loess. In deze postglaciale periode graaft de Rijn rustig zijn bedding uit in de weidse slenkvlakte.

De wijngaarden werden enerzijds aangelegd tegen de beschermende heuvelflanken, waarvan de bodem door de aardploffingen en de sedimentaire gesteenten sterk kan verschillen, en anderzijds in de vlakte, waarvan de ondergrond sedimentaire afzettingen en gletsjerpuin bevat.

De beste wijngaarden, ondermeer de grand-cru-percelen, hebben een rijke minerale bodem en liggen beschut tegen de zonnige oostkant van de Vogezen.



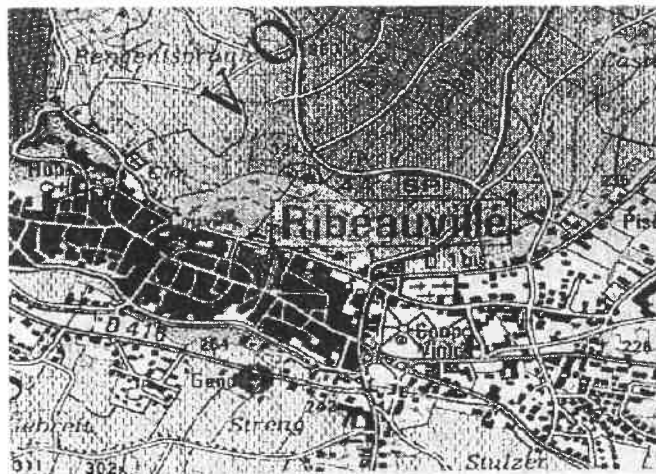
I. Primair tijdperk 1. zandsteen

II. Secundair tijdperk 2. kalksteen

III. Tertiair tijdperk 3. mergel

IV. Kwartair tijdperk 4. kalksteen

Vin d'Alsace draagt de naam van de druivesoort waaruit hij wordt gewonnen. U herkent de flessen, de zogenaamde flûtes, aan hun lange, elegante vorm. Sinds 1972 mag de wijn uitsluitend in het productiegebied gebotteld worden, wat zijn authenticiteit volledig waarborgt.



De Appellation d'Origine Contrôlée "**Alsace Grand Cru**" onderscheidt de meest specifieke wijnen van de Riesling, Gewurztraminer, de Tokay Pinot Gris en de Muscat d'Alsace. Deze appellation werd in het ministerieel besluit van 20 november 1975 voor het eerst vastgelegd.

Door de onverdroten inspanningen van de gebroeders Blanck uit Kientzheim werd de Schlossberg als eerste wettelijk afgebakende grand cru erkend. Zo duurde het nog tot 1983 vooraleer er 24 andere grand cru-wijngaarden werden aangeduid (decreet van 23 november 1983). Met het ministerieel besluit van 17 december 1992 werd het aantal grands crus op 50 gebracht. Ze komen uit zorgvuldig geselecteerde wijngaarden, die worden uitgekozen op basis van hun ligging ten opzichte van de zon, de bodem en het klimaat. Op het etiket wordt de Appellation Alsace Grand Cru vergezeld van de naam van het buurtschap (lieudit) waar de druiven werden gewonnen. (Sopexa [1]).

Experten aangesteld door het Institut National des appellations d'origine des vins et eaux-de-vie hebben deze productie terroirs gedefinieerd,

Info omtrent de:

“Riesling-druif in de Elzas”.

Belangrijkste kenmerken op aromatisch vlak:

Wanneer hij jong is geurt hij voornamelijk naar Citronelle, ananas, acacia en kaneel, door het ouder worden gaat hij wat petroleumachtige (chemische) geuren ontwikkelen. De grote discussie hier is “is dat fout, of hoort hij zo te ruiken”

De Riesling druif is niet echt in de mode, alhoewel hier de laatste jaren een positieve kentering waar te nemen valt. Het is één van de grootste druivenrassen ter wereld. Jong is hij al uitstekend te drinken, maar hij is instaat uit te groeien tot een wijn met een grote complexiteit. Het is een druif met vele kwaliteiten. Hij is geschikt voor een groot aantal gerechten, ook bij sommige, waar andere wijnen onderuit gaan. Koud gebraden vlees, vooral varken en eend, mosterd, kappers, groene olijven, Chinese gerechten, rode biet, kreeft, gerookte makreel en zongedroogde tomaat behoren daartoe. Echte Riesling heeft een complex smaakpatroon met aroma's van kruiden, perzik, abrikoos, honing, en appel (zie ook hierboven).

Zelfs een vleugje rook en een spoor van mineraal komt men erin tegen. Eens gerijpt ontstaat er een fraai effect van honing en een licht petroleumaccent.

De Riesling wijnstok komt zeer laat tot ontwikkeling en rijpt ook zeer laat. Hierdoor leent hij zich ook uitstekend voor de vendages tardives of sélection de grains nobles. Hij is erg gevoelig voor oïdium, maar weerstaat wel aan lage temperaturen van strenge winters, en produceert vrij matig.

De kwaliteit van de wijn kan naargelang het tijdstip van het oogsten variëren gaande van droge erg fruitige tot krachtige likoreuze wijnen.

3-daagse UITSTAP Maaslandse Wijnvrienden : Elzas vrijdag 26/05 - zondag 28/05/2006



Programma 3-Daagse reis Elzas-Colmar :

De Elzas ligt in het uiterste noordoosten van Frankrijk, tussen de Rijn en de Vogezen. . De Vogezen vormen niet alleen de waterscheiding tussen de stroomgebieden van de Rijn en de Moezel, maar beschutten de Elzas ook tegen vochtige winden uit het westen. Daarom geniet het gebied, ondanks zijn noordelijke ligging, een droog klimaat. Naar verluidt zou Colmar, na Perpignan, zelfs de droogste stad van Frankrijk zijn.

Het is een zeer gastvrije streek met vele mogelijkheden tot wijnproeven en lekker eten. Alle factoren voor een geslaagde reis zijn dus aanwezig.

Dag 1 : Vrijdag 26/05/2006

06:30 uur Vertrek te Maaseik cultureel Centrum naar Eguisheim(480 km)

*+/-9.00 uur Optie: afhankelijk van vordering van traject
Korte koffiestop te Arlon (15 min)*

12.00-13.00 u Aankomst Eguisheim

lunch te Eguisheim, Auberge Alsacienne



Eguisheim is een mooie stad met verkeersvrije winkelstraatjes en fijne Terrasjes.



14u-14u30. Bezoek aan wijnhuis :

Cave d'Eguisheim, Domaine Willm. Rondleiding en degustatie

16.30 uur Vertrek via de wijnroute naar Colmar

*17u30 u Inchecken in Hotel Mercure ***Champs de Mars.*

Een bekende ketenhotel (vorig jaar ook in Reims), zeer rustig en comfortabel, gelegen in de schaduw van de Kathedraal in de oude stad, dicht bij Petite Venise en het Museum Unterlinden. Alle kamer beschikken over een badkamer, wc, telefoon, tv, mini-bar en haardroger.



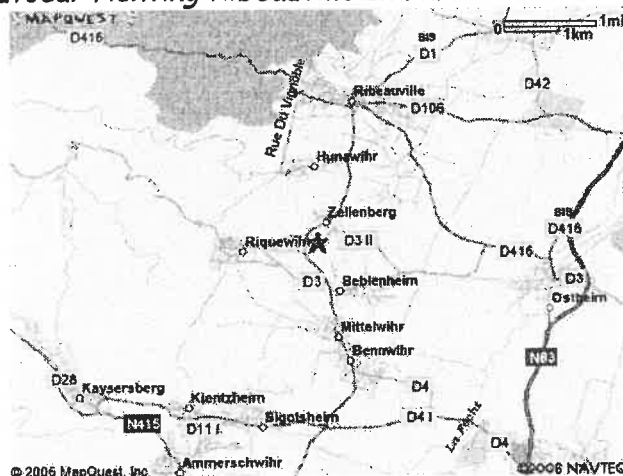
19u30 uur Diner in Restaurant maison les Têtes, Colmar : Schitterend, verdere info ter plaatse en door eigen vaststelling.



Dag 2 : Zaterdag 27/05/2006

08:00 uur Ontbijtbuffet in het hotel

9u30 Vertrek per autocar richting Ribeauvillé en Hunawihr



10u

Bezoek aan Domaine Mittnacht Frères, een artisanale wijnboer van de Elzas. Christophe zal ons een unieke uitleg geven over de verschillende soorten wijngaarden met hun typisch terroir. Tevens maken we bij mooi weer een korte wandeling doorheen de wijngaarden. Denk dus aan aangepast schoeisel. Aansluitend degustatie

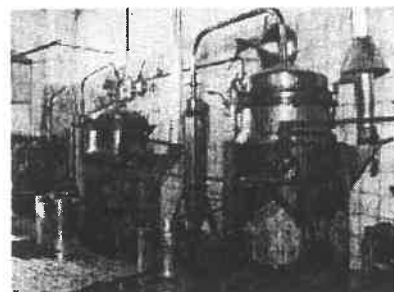
12u30

Typische lunch in Wistub "Chez Norbert" te Bergheim.



14u30

Bezoek aan de artisanale Distilleerderij Jean-Paul Metté in Ribeauvillé, één der beste distillateurs van de Elzas. Hij stookt tal van eaux-de-vie's, o.a. een sublieme framboise. Hier krijgen we een korte uitleg over het distilleerproces en aansluitend proeven we enkele Eau de vie's. De stemming zal gegarandeerd zijn voor de rest van de dag.



+/-16u : bezoek aan één van de mooiste dorpjes van Frankrijk, Riquewihr. Wie Riquewihr niet heeft gezien heeft de Elzas niet gezien. Het is één van de drukst bezochte wijnplaatsjes in de Elzas. Het is één groot ommuurd openluchtmuseum met prachtige bebloemde vakwerkpanden. Alles is verkeersvrij, en men kan er gezellig rond kuieren.

17u30-18u uur *Retour naar Colmar*

19u *Vertrek bus naar Wasserbourg*

20.00 uur *Diner in Restaurant Wassmatt te Wasserbourg.*

Speciaal voor de natuurfreaks onder jullie en indien jullie dit niet zijn dan is een agrarische job niet ver weg.

Ter info; Om 21 u 30 steekt men in Colmar de sierlijke verlichting aan : "La féerie des lumières".

Dag 3 : Zondag 28/05/2006

08:00 uur *Ontbijtbuffet in het hotel*

9 uur Uitchecken hotel en vertrek naar Staatsburg.via wijnroute

12.00 uur *Vrije tijd en lunch in Restaurant Lohkäs te Strasbourg*



14:00 uur *Aanvang retourreis met eventueel nog een vrij avondmaal onderweg.*

19-20u. *Terug aan cultureel centrum te Maaseik*

*Een super gezellige, lekkere en leerrijke uitstap gewenst voor U allen
John, Peter, Marc, Jos en Paul*

*Bedankt ook aan de chauffeur van Heidebloem autocars
te Lanaken voor de veilige trip*



Eguisheim (Duits: *Egisheim*) is een dorp en gemeente in het Franse departement boven-Rijn (*Haut-Rhin*) in de regio Elzas. De gemeente heeft een oppervlak van 14,2 km² en het aantal inwoners is 1541 (2004).

Het is een schilderachtig wijndorp aan de Route du Vin 5 km ten zuiden van Colmar, heeft nog een gaaf middeleeuws centrum, in de 15e eeuw opnieuw opgebouwd langs drie verdedigingswallen (*remparts*), concentrisch rondom het kasteel. Momenteel telt het 1550 inwoners. U vindt hier het legendarische *Domaine Léon Beyer*. Eguisheim bezit trotse 2 grand cru wijngaarden, de *Eichberg* en de *Pfersigberg*. Proeverijen bij *Beyer*, *Kuentz-Bas*, *Barmès-Buecher*, *Paul Ginglinger*, *Paul Bauer* of *Zind-Humbrecht*.

Colmar

Colmar is een stad en gemeente in de Elzas (Frans *Alsace*) in Frankrijk. Het is de prefectuur van het departement Boven-Rijn (*Haut-Rhin*). Colmar is ook wel bekend als *Kolmar*, de naam die het droeg toen het bij Duitsland hoorde. In 1999 woonden er 65.136 mensen.

Geografie

De stad ligt in een relatief vlak landschap aan de rivier de *Lauch* en aan de voet van de *Vogezes*. *Bazel* ligt op ongeveer 60 km en *Straatsburg* op ongeveer 65 km.

Het is de 3e stad van de Elzas, na *Straatsburg* en *Muhlhouse*.

Colmar heeft een zonnig microklimaat, dat de omgeving ideaal maakt voor de wijnbouw.

Geschiedenis

Colmar werd gesticht in de 9de eeuw. Op een oorkonde uit 823 staat de stad vermeld als *Columbarium*, Latijn voor *duiventoren*. In 1226 werd Colmar een Vrije Rijksstad en in de 14^e eeuw trad het toe tot de Tienstedenbond van de Elzas.

In 1623 werd de stad veroverd door het Zweedse leger, dat er twee jaar bleef. In 1678, met de Vrede van Nijmegen, kwam de stad bij Frankrijk. In 1791 werd hier het bestuur van het departement Haut-Rhin gevestigd.

In de 19e eeuw kende de stad een bloeiende textielindustrie. Bij het einde van de Frans-Duitse oorlog in 1871 kwam Colmar bij Duitsland. In 1918 werd het weer Frans, en in 1940 werd het bezet door Duitsland. In 1945 werd Colmar als laatste Franse stad door de geallieerden bevrijd.



Zijn geschiedenis loopt verder als deze van de gehele Elzas. In 1945 was Colmar de laatste vluchthoek voor de Duitsers.

Niettegenstaande de meeste omliggende dorpen totaal werden vernield, bleef Colmar volledig gespaard. De geallieerden zijn er gewoon binnengestapt.

Wie Colmar bezoekt moet zeker de drie hoogtepunten van deze stad gezien hebben:

---> Musée d'Unterlinden

---> La Petite Venise

---> de vele historische vakwerkhuisen

Colmar is een wirwar van straten en steegjes. Vertrek op het Place d'Unterlinden en ga even binnen in de toeristische dienst. Daar kan je een stadsplannetje krijgen met extra informatie.

Musée d'Unterlinden

Een voormalig klooster en nu de trots van Colmar. De collectie bevat vooral middeleeuwse schilders en beeldhouwers. Hiernaast zijn er ook meubels, gebruiksvoorwerpen en dergelijke te zien. Het hoogtepunt van je bezoek is het altaar Isenheimer. Dit meesterwerk is van de hand van de 16de eeuwse kunstschilder Matthias. De panelen staan apart tentoongesteld.

La Petite Venise

Aan de andere kant van de stad ligt 'Klein Venetië'. Daar stroomt het riviertje Lauch. Op de oevers werden huizen gebouwd en deze zijn in de zomer prachtig bebloemd. Je hebt een mooi uitzicht vanop de bruggen in de Bld. St. Pierre en de rue Turenne.

Omgeving kerk St.-Martin

Er zou daar reeds een kerk gestaan hebben omstreeks 1000. Tussen 1250 en 1350 werd ze gebouwd. In 1572 brandden de torens af en de herstelling verliep niet zoals het hoort. Interessanter zijn de vakwerkhuisen in de rue des Marchands. Ze dateren van de 16de tot de 17de eeuw

Bergheim

De afstand vanaf Maaseik bedraagt ca. 500 km. Bergheim vlak voor Ribeauvillé is een van die mooie nog onbedorven plaatsjes, compleet met vestingswal, stadspoort en torens uit de 14e eeuw, een dorpsplein vol antiek gevelwerk. Wandelingen over het wijnleerpad rondom Bergheim, naar die drie grote burchten die hoog boven Ribeauvillé tronen, langs cyclopermuren, een bezoek aan de imposante Hohkoenigsbourg of aan een romantische uitspanning boven in het bos, St. Alexis. Drie proeverijen bij tophuizen: Marcel Deiss, André Kientzler, Charles Koehly, Gustave Lorentz, Rolly-Gassmann, Jean Sipp of Sylvie Spielmann.

Niedermorschwihr

Dromerig, romantisch nest (400 inwoners) tussen Turckheim en Les Trois Epis, omringd door steile wijnbergen, 5 km ten westen van Colmar met grand cru wijngaard Sommerberg, bijzondere rieslings, de beste Elzasser patisserie en enkele originele winstubs. Goed uitgangspunt voor wandelingen en proeverijen o.a. bij Albert Boxler, Albert Mann, Meyer-Fonné, Charles Schleret

Rouffach vindt u ten zuiden van Colmar, een compact stadje met middeleeuwse en renaissance gebouwen, met bewoonde ooievaarsnesten. Met 4.300 inwoners is het onze grootste standplaats. Van hieruit bent u direct midden in uiteenlopende natuurgebiedjes, waartoe ook de bijzondere grand cru wijngaard Zinnkoepflé wordt gerekend. Bezoeken aan gerenommeerde wijndomeinen als Jean Albrecht, Barmès-Buecher, Dirlner, Pierre Frick (bio), Kuentz-Bas, Seppi Landmann of René Muré

Straatsburg

(Frans: *Strasbourg*, Duits: *Straßburg*) is de hoofdstad van de regio Elzas in het noordoosten van Frankrijk. De stad telt ongeveer 264.000 inwoners en de agglomeratie 650.000 (1999). Straatsburg is tevens de hoofdstad van het Departement Bas-Rhin. De stad ligt aan de rivier de Ill, het Rijn-Rhône- en het Rijn-Marne-kanaal, beschikt over een binnenhaven en is een centrum van de motor-, voedsel-, textiel- en machinebouwnijverheid.

Straatsburg is de zetel van de Europese Raad en het Europees Hof voor de rechten van de mens. Samen met de Belgische hoofdstad Brussel is het ook de zetel van het Europees Parlement.

De historische stadskern *Île de la Cité* tussen de twee armen van de kronkelende rivier de Ill, een zijrivier van de Rijn, is bewaard gebleven en is in 1988 door de UNESCO tot werelderfgoed verklaard. De romaans-gotische *Onze-Lieve-Vrouwekathedraal van Straatsburg*, gebouwd tussen 1176 en 1439, en in 1547 voorzien van haar beroemd astronomisch uurwerk, is het bekendste kenmerk van de stad. Het plein voor de kathedraal staat als beeldschoon bekend. Het wordt beheerst door de westfaçade van de kathedraal en is omringd door talloze ambachtsliedenhuizen in Alemannisch-Zuid-Duitse stijl met soms vier tot vijf verdiepingen. Kenmerkend zijn de steile daken die nog eens vier tot vijf verdiepingen herbergen. Het bekende *Haus Kammerzell* met zijn rijke versieringen staat aan de noordelijke kant van het plein.



Aan die oever van de Ill en zijn talrijke kanalen ligt de zogenaamde *Looiersbuurt* (Duits: Gerberviertel, Frans: La Petite France) met haar bekoorlijke vakwerkbouwstijl, dakkapellen en kleine straatjes.

De *Temple neuf* in de historische stadskern is in 1908 als de grootste protestantse kerk in Frankrijk gebouwd. Andere bekende gebouwen uit het Duitse keizertijdperk zijn het station en de universiteit van Straatsburg.

De *Synagogue de la Paix* (Vredesynagoge) verving in 1958 de oude, verwoeste synagoge.

Musea

- Het *Musée des Beaux-Arts* (Museum van Schone Kunsten) stelt schilderijen ten toon van oude meesters, maar ook van Gustav Klimt.
- Het *Musée d'Alsace* toont de volkskunst en ambachten van de Elzas.
- Het *Musée de l'Art moderne et contemporaine* (Museum van Moderne en Hedendaagse Kunst) met het kenmerkende paardenstandbeeld op het dak, is één van de bekendste Europese musea in zijn soort.
- Het *Centre Tomi Ungerer* toont de tekenkunst en het grafisch werk van de internationaal bekende kunstenaar uit de Elzas. Speelgoed, foto's en het familiearchief maken deel uit van de tentoonstelling.
- *Le Vaisseau* (Het Schip), geopend in 2005, is een centrum voor wetenschap en technologie voor kinderen en jongeren tussen drie en vijftien jaar.

Kunst en cultuur



Een voetgangersbrug verbindt Straatsburg sinds 2004 met Kehl (Duitsland).

- De *Opéra national du Rhin* beschikt over zijn eigen ballet en orkest, het Orchestre Philharmonique de Strasbourg.
- Het *Théâtre de la Choucrouterie* is het cabaret van Roger Siffer, dat sinds 1984 bestaat en in het gebouw van een oude zuurkoolfabriek gevestigd is. Die revues worden in twee zalen in Frans en Elzassisch opgevoerd.

KATHEDRAAL

De kerk, met haar unieke silhouet, haar spitse toren en fijntjes bewerkte façade, verenigt in zich de Rijnlandse traditie, de nieuwe gotiek van het Île-de-France en eigen originaliteit. De grootse basiliek uit de 11de eeuw werd herbouwd vanaf de 12de eeuw; vanaf de 13de eeuw dringt de gotiek door, dank zij de in het Île-de-France gevormde ambachtslieden. De westelijke façade, met name het werk van Erwin von Steinbach, werd tussen 1284 en 1365 tot stand gebracht. Volgens plannen van de bouwmeester van de Münsterkerk in Ulm werd in 1439 de spitse toren voltooid. In de 19de eeuw ondernam Gustave Klotz een restauratie, die echter mislukte. De Oeuvre de Notre-Dame' (bouwloods) is verantwoordelijk voor de financiering en het onderhoud van de kathedraal.

De façade

aan de westzijde werd gedeeltelijk uitgevoerd volgens het 'Plan B' dat door de Oeuvre Notre-Dame bewaard wordt. In tegenstelling tot traditionele façades, geeft zij niet de structuur van het gebouw weer, maar werd zij opgevat als een op zichzelf staand decor. Zij wordt gekenmerkt door rijk versierde

portalen, luchtig boogwerk (vrij van de achterliggende muren) en door het zeer fraaie roosvenster, bestaande uit zestien straalsgewijs geplaatste 'bloembladeren'. De iconografie van de portalen uit de late 13de eeuw wordt toegeschreven aan Albert Le Grand. Het middenportaal, met beelden van reliëfs uit verschillende perioden, heeft een timpaan met vier registers (de eerste drie dateren uit de 13de eeuw, de bovenste is modern). De sculpturen in de bogen dateren uit de 19de eeuw; de middeleeuwse werden tijdens de Revolutie verwoest. Op het rechterportaal is de geschiedenis van de wijze en dwaze Maagden uitgebeeld (enkele beelden zijn kopieën). Op het linkerportaal zijn de deugden te zien die de ondeugden overwinnen (14de eeuw). Het bovenste platform, vanwaar men een prachtig uitzicht over Straatsburg heeft, draagt een zeer fijn bewerkte, open torenspits, die bijna zo hoog is als die in Rouen. Langs de zijbeuken werden in de 18de eeuw gesloten neogotische galerijen opgetrokken, om de winkeltjes te verbergen die tegen de kathedraal waren aangebouwd.

Het Portail de l'Horloge

aan de zuidzijde is het oudste portaal van de kerk. Het dateert uit de 13de eeuwen bestaat uit twee gekoppelde romaanse portalen waartussen een beeld van Salomon is geplaatst. Links en rechts bevinden zich kopieën van figuren die de Synagoge (met geblinddoekte ogen) en de Zegevierende Kerk voorstellen. In het timpaan boven de linkerdeur een prachtige, Byzantijns beïnvloede voorstelling van de dood van Maria (ca. 1225).

Het Portail Saint-Laurent

aan de noordzijde dateert uit de 15de eeuw. Het werd ingrijpend gerestaureerd en is voorzien van een reconstructie (19de eeuw) van het martyrium van de heilige Laurentius; aan weerszijden staan kopieën van beelden die zich in het Musée de Euvre Notre-Damé bevinden.

De kathedraal is 103 m lang en heeft de vorm (plattegrond) van een Latijns kruis. Het door brede zijbeuken geflankeerde schip heeft drie verdiepingen en beschikt over opvallend mooie vensters uit de 13de en de 14de eeuw (in het noordelijke zijschip: keizers en vorsten van het Heilige Roomse Rijk). De gedetailleerd bewerkte preekstoel, voorzien van nissen en beelden, werd in 1485 gemaakt door Hans Hammer voor de grote predikant Geiler von Kaysersberg. De orgelkast uit het einde van de 15de eeuw rust op een doorhangende sluitsteen die zeer fraai gebeeldhouwd is.

De Chapelle Sainte-Catherine (ca. 1340)

ligt aan de zuidzijde naast het transept. Behalve zeer fraaie 14de eeuwse vensters, bevat de kapel een reliëf: de Dood van Maria (1480). In het midden van de rechtertranseptarm staat de *Pilier des Anges* (of: de Pilier du Jugement Dernier; met voorstellingen van de evangelisten, engelen die op trompetten blazen en Christus als rechter. Dit prachtige werk is gemaakt door een anonieme kunstenaar die uitstekend op de hoogte moet zijn geweest van de sculptuur in Chartres (13de eeuw). Leunend op de balustrade van de zangers tribune, bekijkt een mannetje van steen deze unieke pijler; wellicht is het een zelfportret van een van de architecten (1495).

De kast van het *Horloge Astronomique* dateert hoofdzakelijk uit de 16de eeuw, het mechanisme werd in 1838 vernieuwd. Het loopt een halfuur achter (het geeft twaalf slagen om 12.30 uur), beschikt over een eeuwigdurende kalender en is versierd met talrijke figuren. Links naast het Horloge een glazen raam uit de 13de eeuw met een reusachtige Christoffelfiguur. Het transept staat in verbinding met de *Chapelle Saint-André* uit het eind van de 12de eeuw; vandaaruit bereikt men de kruisgang (vensters uit de 14de en de 15de eeuw, afkomstig uit de voormalige dominicanenkerk: beeldhouwwerk, religieuze voorwerpen, tapijten).

Het koor

is gebouwd boven een crypte die vermoedelijk dateert uit het begin van de Ede eeuw. De koorkruis scheidt de twee transeptarmen. De bogen en de schilderijen in het koor zijn modern. In de apsis een venster van Max Ingrand, dat in 1956 werd gefinancierd door de Raad van Europa: een voorstelling van de Heilige Maagd, beschermvrouwe van Straatsburg. Aan beide zijden van de trap naar het koor altaren met triptieken (16de eeuw).

De noordelijke transeptarm

werd verbouwd en tussen 1220 en 1225 voltooid en bevat enkele fragmenten van de oorspronkelijke basiliek, alsmede een monumentale nis (ca. 1200). Hierin staat een prachtige gebeeldhouwde laatgotische doopvont van Jodoque Dotzinger (1453). In het midden van de transeptarm staat de reusachtige beeldengroep Christus op de Olijfberg (eind 15de eeuw). Dit gedeelte van het transept staat in verbinding met de Chapelle Saint-Jean-Baptiste, die in 1230 werd gebouwd: het grafmonument van de aartsbisschop Conrad de Lichtenberg.

Plein voor de kathedraal

Voor de kathedraal staat het bekende vakwerkhuis met de Pharmacie du Cerf van 1268; begane grond in steen uitgevoerd. Links van de kathedraal staat het prachtige *Maison Kammerzell*, eigendom van de Oeuvre de Notre-Dame, dat als restaurant in gebruik is. Het draagt de naam van een vroegere eigenaar en dateert, wat de begane grond betreft, uit 1467; de overige verdiepingen kwamen in de

16de eeuw tot stand. Veel beeldhouwwerk aan de gevel, wandschilderingen in de vertrekken (ca. 1910). In de buurt staan nog andere oude gebouwen, met name in de *Rue Mercière* (gebouwen uit de 16de en de 17de eeuw), in de *Rue du Maroquin* (maroquin betekende vroeger schoenmaker), de *Place de la Grande-Boucherie* en de *Place du Marché-aux-cochons-de-lait*. Het voormalige jezuïetencollege (18de eeuw) sluit de *Place du Chateau* af, waarop het Musée de Oeuvre Notre-Dame en het Musée de Rohan staan.

Een vakantie of omweg waard

De wijnroute

Deze route is ca 170 kilometer lang en voert langs wijndorpjes gelegen oostelijk van de Vogezen. Een aanrader is het traject tussen Ribeauvillé en Eguisheim. Een alternatief is de wijnroute van Cleebourg bij Wissembourg.

Langs de wijnroute bevinden zich 19 wijnpaden, die u uitnodigen om de wijngaard te voet te ontdekken. De informatie bordjes over de wijncultuur maken deze wandelingen interessant.

Andere routes

Romeinse route; de romantische Rijn van Lauterbourg tot Sant-Louis; pottenbakkers-dorpen, burchten en de Maginot-linie; de natuur en de cultuur van de noordelijke Vogezen; Romaanse, gotische en renaissance architectuur.

Streekgerechten

Geniet van één van de typische gerechten van de Elzas in een authentieke Elzasser winstube, bijvoorbeeld een Alsasser zuurkoolschotel op smaak gebracht door een heerlijke Rieslingwijn uit de Elzas. De foie gras is ook een heerlijke traditie uit de Elzas. De Kougelhopf is een lekker gebak. De beroemde Munster kaas wordt ook wel de "Koning der Kazen" genoemd.

Bedevaartsklooster

Breng een bezoek aan *Mont-Saine-Odile*. Dit klooster biedt een fantastisch uitzicht over de Vogezen.

Het kasteel van Haut Koningsbourg

Dit sprookjeskasteel heeft een fantastische ligging en een mooi uitzicht.

Bezienswaardige kastelen zijn: Hohlandsbourg, Haut-Barr, Plixbourg en Hagueneck.

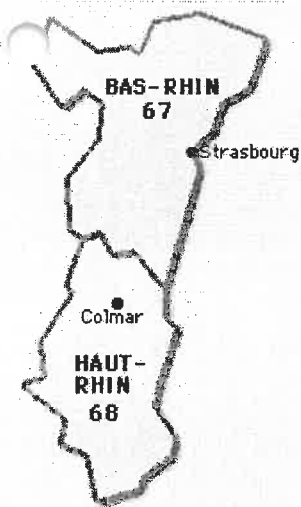
Op de kastelenroute, van Lembach tot Niederbronn, zijn 16 bijzondere kastelen uit de 12^e tot de 14^e eeuw te zien.

Ecomuseum

Openluchtmuseum van Ungersheim vertelt u over oude ambachten, flora en fauna.

Musée Nationale de l'Automobile

Is een bekend automuseum in Mulhouse. Vooral bekend om de bijzonder verzameling Bugatti's.



Obernai en omgeving

De 16de en 17de eeuw hebben op dit stadje in de Elzas hun stempel gedrukt. Volgens de legende is het de geboorteplaats van de heilige Odilia. De stad ligt rondom de *Place du Marché*, met de oude graanhal, en is in 1903 van een aardige fontein voorzien. Het uit de 15de en de 16de eeuw daterende Hôtel de Ville werd in de 19^{de} eeuw gerestaureerd. De klokkentoren uit de 13de eeuw was vroeger een kerktoeren.

De kerk *Saint-Pierre-et-Saint-Paul* is een neogotisch gebouw, 19de eeuw.

Omgeving

Ottrott, 4 km ten westen van Obernai: op een vooruitstekende rots indrukwekkende ruïnes van twee middeleeuwse kastelen: het *Lutzelbourg* en *Rathsamhausen*.

Mont Sainte-Odile, 11 km ten zuidwesten van Obernai: de berg is omgeven door een zgn. 'mur païen', heidense muur, Gallisch of Keltisch van oorsprong. Volgens de legende stichtte de hertogsdochter Odilia in 720 een klooster op de 'heilige berg van de Elzas'. Kloosterkerk: driebeukige zuilenhal op oudere fundamenteën; Odiliahof met kruiskapel uit de 11de eeuw; Odiliakapel met stenen sarcofaag van de heilige Odilia uit de 8ste eeuw.

Riquewihr ligt in het departement Haut-Rhin, ten noordwesten van Colmar.

Riquewihr ligt in een heuvelachtig landschap en is omgeven door wijnbergen. Het maakt de indruk van een groot dorp, opgesloten binnen de dubbel aangelegde vestingwerken. In 1320 reeds kreeg dit 'dorp' stadsrechten. Het behoort tot de grootste bezienswaardigheden in de Elzas, omdat het nog driekwart van zijn oude woonhuizen bezit. De bewoners van het plaatsje waken er streng voor dat het oorspronkelijke stadsbeeld niet wordt veranderd: het straalt de harmonie en de rust uit van een

wijnstadje uit de 16de en de 17 de eeuw. Aan de GrandRue en in de smalle steegjes vindt men de typische Elzassische huizen met de fraaie vakwerkgevels, poorten en charmante binnenplaatsjes met galerijen. Bijna elk huis draagt een schildje met het opschrift van het bouwjaar. Ook de oude verdedigingswerken met poorten bestaan nog voor een groot deel: de *Porte Dolder*, 13de eeuw; ook wel de *Porte d'En-Haut* genoemd, en de *Obertor*, 16de eeuw.

Postmuseum

Het is ondergebracht in een renaissancegebouw uit omstreeks 1540 dat goed is gerestaureerd. Het is een merkwaardig museum: de geschiedenis van de posterijen, van de Gallo-Romeinse tijd tot heden.

Museum van Riquewihr

Dit streekmuseum is ondergebracht in de *Porte Dolder*. Het toont wapens, oude sloten,

Domaine MITTNACHT Frères Hunawihr - Alsace

Het domaine Mittnacht is gevestigd in het plaatsje Hunawihr onder de rook van Ribeauvillé. De neven Christophe en Marc Mittnacht staan in voor de voortreffelijke kwaliteiten van hun wijnen. Dit begint overigens in de wijngaarden, waaronder de Cru's en Grand Cru's zoals Muhlforst, Rosacker, Clos Wilhelmine en Osterberg, en eindigt tenslotte via plukken, persen, lageren etc. in een heerlijke fles "Vin d'Alsace". Over het omschakelen naar de biologische wijnbouw verhaalt Christoph Mittnacht als volgt:

De diversiteit van de verschillende percelen van ons domein, de klimatologische en geologische omstandigheden en vooral onze behoefte om ons vak beter uit te voeren, zijn de criteria die ons bewogen hebben om, sinds 1999, over te gaan tot de biologische, door Ecovert gecertificeerde, wijnbouw. Met volle overgave zijn wij begonnen om de onkruidverdelgers, kunstmest en chemische insecticiden te laten voor wat ze zijn. We hebben het gras tussen de druivenstokken laten groeien, we bemesten met ons eigen compost en we maken gebruik van diverse natuurlijke middelen om een zuiver product aan onze klanten te bieden, de wijngaard kracht te geven om zich op een natuurlijk wijze te verdedigen tegen ziektes en de karakteristieken van de bodem van onze wijngaard te behouden.

De druivenstok is, zoals alle planten, afhankelijk van het milieu: de grond, maar ook de lucht, de zon etc. De ritmes van zon en



maan geven, afhankelijk van de dagen van het jaar, impulsen aan de wortels, bloemen en druiven. Uiteindelijk wordt hierdoor ook het werk in de wijngaard bepaald. Gebaseerd op observatie en experimenten kent de biodynamische arbeid twee kanten, n.l. 1: het werk gebaseerd op bodem en wortels van de druivenstokken en 2: het werk gericht op de groei en rijping van de druiven, kortom de fotosynthese. Afhankelijk van de hulp die de wijngaard nodig heeft wordt er gespoten met een nevel van een aftreksel van brandnetel, treurwilg of gekookte paardebloemen. Hierdoor worden de druivenstokken zelf resistent tegen hun natuurlijke vijanden.

Wij zijn er vandaag de dag nog meer van overtuigd dan vroeger, dat wij de juiste stap gezet hebben en we zijn er trots op u wijnen te kunnen bieden die zuiver, oprecht, krachtig en kenmerkend voor onze terroir zijn, aldus Christophe Mittnacht.



Het wijngebied in zijn ligging en onderverdeling

